

Pi·n·t!

Magazine

東北工業大学で学ぶ女子学生たちの想い、リアルな本音にピント



みんなによりそう 工大職員

教務学生課 Y.O.



卒業生として在学中の経験を活かし、学生の皆さんの大学生活を支えています。

学内行事や会議・試験・式典の運営などを担当しています。実は、私自身が東北工業大学の卒業生。相談に来た学生に授業の履修登録のコツをアドバイスしたり、学生にとって負担の少ない試験科目の時間割を考えたりと、学生時代の経験を踏まえた仕事を心がけています。毎年開催されている「北海道科学大学・東北工業大学総合定期戦」も学生の要望を反映させながら主担当を務め、たくさんの「楽しかった!」という声を聞くことができました。これからも「学生ファースト」で、キャンパスライフを全力で支えます。

OPEN CAMPUS 2026

詳細はこちら

- 第1回 6/27(土) 八木山キャンパス/長町キャンパス
- 第2回 7/25(土)26(日) 八木山キャンパス/長町キャンパス
- 第3回 8/22(土) 八木山キャンパス/長町キャンパス
- 秋のオープンキャンパス 10/10(土)11(日) 八木山キャンパス(大学祭同時開催)
- 春のオープンキャンパス 2027.3/30(火) 八木山キャンパス/長町キャンパス

KODAI LAUNCH TIME

時に研究活動の活力を支え、時に学びの疲れを癒やす、学生たちに愛される安くておいしい学食メニューをご紹介します!

八木山キャンパス 約600席

- 鶏のから揚げ 370円(税込) ライス(S) 100円(税込) みそ汁 30円(税込) 日替わり小鉢 90円(税込)
- 工大ラーメン 470円(税込)
- ネギ塩豚カルビ丼(みそ汁付) 480円(税込)

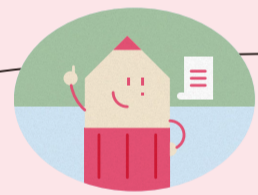
長町キャンパス 約550席

フード喫茶コーナー含む

- ハンバーグ 297円(税込) ライス(小) 143円(税込) みそ汁 44円(税込) ポテト野菜サラダ 132円(税込)
- 長町ドック(チキン南蛮) 250円(税込) ※ユニバーサルキッチン
- 生チョコケーキ 165円(税込)
- チキン竜田丼 583円(税込)
- とんこつラーメン 473円(税込)

八木山、長町両キャンパスにある学生食堂は「カフェテリアスタイル」。栄養バランスと予算を考えながら丼、カレー、ラーメンといった定番メニューや日替わり定食、ホットスナック、期間限定品など多彩なラインナップから好きなメニューを選び、自由に組み合わせ楽しんでます。定期的で開催される「100円カレーDAY」も人気。売店では、テイクアウト弁当やパンなどを購入できます。

未来のエスキースを描く。
東北工業大学



入試のプロのノート

入試のコツを教えます!

工学系女子の進学を後押し! 経済的負担を減らす奨学金制度

東北工業大学では学生の経済的負担を軽減する独自の支援制度を設けています。内容や対象は制度によって異なり、例えば「**工学系女子進学支援奨学金制度**」は工学部を志願する女子の現役生・過卒生が対象。2027年度入試から新設される「**AOVA女子特別選抜(総合型選抜)**」で合格した受験者に対し、**入学金相当額(25万円)を入学後に給付**します。選抜には高校の理数系科目の学業成績が重視されます。

- 今回の**ツツ**
- 工学系女子を応援する奨学金あり
 - 高校の理数系科目で成績が良い工学部志望の女子に有利
 - 大学独自の経済支援制度の種類や対象、条件などは早めに本学Webサイトやパンフレットで確認を

工学部4課程限定
AOVA女子特別選抜(総合型選抜)出願から東北工業大学工学系女子進学支援奨学金給付までの流れ



どんなところ? 八木山キャンパスの新棟



2028年春に完成予定!
八木山に学修・交流の新拠点

工学部と建築学部の学修・交流の拠点となる新棟が八木山キャンパスに建設中。附属図書館や学生食堂、講義室、設計製図室、教員室、研究室を集約した、開放感あふれるスポットが誕生します。



大学探検に行ってみた 01
ITシステムラボラトリー
(八木山キャンパス Tech-Lab 3階)

「好き」を「強み」に変えられる環境
実践を通して「わかる」「できる」が加速

工学部 情報通信工学課程(八木山キャンパス)
R.T.さん 1年(宮城県・聖和学園高等学校出身)

将来は、ソフトウェア開発のプログラマーになりたいと考えています。もともと理系教科が得意で、ものづくりにも興味がありました。自分の強みを活かし将来につなげられる専門的な学びと、手厚い学修支援体制に惹かれて工学部情報通信工学課程に進学しました。大学で初めて出会ったプログラミングは、

実際に手を動かしながら自分のアイデアを形にできる瞬間が特にワクワクします。うまくいかないときも試行錯誤しながら原因を突き止め、問題を解決し、思った通りに動かせたときの達成感が最高です。授業で学んだ知識を実際に体験できるカリキュラムで、理解が一気に深まるのを実感します。



情報通信工学課程の授業で使われる「ITシステムラボラトリー」。IP情報通信ネットワーク技術と光通信技術を学べる最新機器が並び、実験や演習を通して知識と技術が身につきます。

Profile

進学した理由	システムエンジニアである父や東北工業大学情報通信工学科*卒業生の知人に話を聞き、惹かれたから
選抜方式	一般選抜(A日程)
生活スタイル	実家暮らし
通学手段	公共交通
アルバイト	飲食店
クラブ/サークル	スポーツ愛好会
趣味	料理・スポーツ
推し	野村康太さん(俳優)

1ヶ月の収支

収入	アルバイト	90,000円
支出	食費	10,000円
	交際費	15,000円
	学費一部・衣服・美容など	25,000円

公共交通の乗り換えで仙台駅を経由して通学しています。学校帰りに仙台駅周辺に寄り通することも多く、買い物したり、コーヒーチェーン店やファストフード店の気になる新作をチェックしたりしています。

Recommend Spot

キャンパスには目的に合わせて利用できる、さまざまな施設があります。定期テスト期間は、静かで集中できる図書館の自習スペースでも、勉強しています。



My Favorite Snap

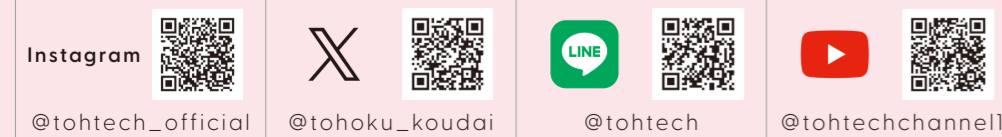
写真は自作のミックスベリーマフィン。料理とスポーツが好きで、バスケットボールなどスポーツ好きのメンバーが集まるスポーツ愛好会でも、楽しく活動しています。



未来のエスキースを描く。
東北工業大学

お問合せ/入試広報課 TEL.022-305-3111
〒982-8577 宮城県仙台市太白区八木山香澄町35-1
E-mail nyushi@toitech.ac.jp
https://www.toitech.ac.jp

SNSではオープンキャンパスや入試、日々の出来事を中心に様々な情報をお届けしています。



女子学生特設サイト Pi·n·t!

東北工業大学で充実した学生生活を送る女子学生や、社会で活躍する女性の卒業生のリアルな声をWebサイトでも紹介しています。是非ご覧ください。



二次元コードをスマートフォンで読み取ってください



このリーフレットに掲載している学生の学年は2026年3月現在のものです。

※現:情報通信工学課程



大学探検に行ってきた 02

卒業・修士制作展「建築学展A」 (せんだいメディアテーク:仙台市)

時間をかけ、対話を重ねて磨き上げる
未来につながる学びと経験に手応え

建築学部 建築学科(八木山キャンパス)
H.T.さん 1年(宮城県・仙台二華高等学校出身)

子どもの頃、リフォームがテーマのテレビ番組を見て建築に興味を持ちました。建築学部建築学科に進学する決め手になったのが、充実した学びとものづくりの環境、そして手厚い就職支援でした。今、特に楽しい授業が「建築設計」。先生や仲間と話し合いを重ね、より良い作品制作を追求していきます。

この授業で自分の作品が選ばれ、発表者として講評してもらうことが目標です。もともと積極的なタイプではありませんでしたが、他大学の建築を学ぶ学生と交流できる学外プロジェクトに挑戦し、自分の考えを仲間へ伝えられるようになりました。幅広い知識と柔軟な考え方を身につけ、将来に活かしていきます。

Profile

進学した理由	さまざまな専門分野の先生方に多角的な視点から学べる点や、手厚い就職支援に魅力を感じたから
選抜方式	一般選抜(A日程)
生活スタイル	実家暮らし
通学手段	公共交通
アルバイト	飲食店
サークル・課外活動	Arch・TONKAN SENDAI(学外サークル)
趣味	推し活
推し	ilIFE!などHEROINES全般

1ヶ月の収支	
収入	アルバイト 50,000~70,000円
支出	食費 20,000円
	交通費 15,000円
	趣味・コスメ 10,000円

学生サークル「Arch」では普段のキャンパスライフの中では聞かれないような建築学科の先輩方と交流でき、刺激を受けながら、多くのことを学べます。イタリア料理や韓国料理のお店でのアルバイトも貴重な体験です。

Recommend Spot



空き時間はTech-Labで過ごしています。広々とした八木山キャンパスには、さまざまなスペースがあり、一人で過ごすのにも、友達と過ごすのにも困りません。

My Favorite Snap



大学の枠を超えて集まった建築を学ぶ学生たちが施工・運送する交流カフェ「TONKAN SENDAI」に参加。将来、社会で役に立つスキルも磨いています。

座談会

東北工業大学の日常から学びの環境、入学前のイメージとのギャップまで、大学生活に不安を抱える受験生の皆さんに知ってほしい女子学生たちの想い、リアルな本音を語り合いました。

東北工業大学ってどんな大学？

- H.T. 専門分野を深く学べる大学です。専門の機材や施設が豊富で、設計用のソフトなどは授業がない空き時間も学生が自由に使えるのがうれしいです。
- R.T. 学内のいろいろな場所にあるパソコンを使って課題もできるので、学習環境が良いと思います。
- K.K. 「木工場」や「金属工場」など専門の施設や教室もたくさんあります。実験室や研究室もいっぱいあって、専門の先生たちがいろいろなお話を聞かせてくれるのが、楽しく分かりやすいし、専門分野に興味がわいてきます。
- R.T. 男子が多い大学。その分、女子同士が仲良くなりやすいと思います。

- H.T. そうですね。女子が少ないので、すぐに友達ができやすく、お互いに協力しあいます。
- K.K. 八木山キャンパスの方が、男子が多い気がします。長町キャンパスは女子が多いですね。
- R.T. 確かに、体育の授業で八木山キャンパスから長町キャンパスに移動して来ると「女子が多い」と思います。
- K.K. 長町キャンパスで学ぶ産業デザイン学科は男女比はそこまで極端に違いません。
- R.T. 建築学部は男子が多いです。
- H.T. 私の学年は男女合わせて160人くらい、そのうち女子は40人弱くらい。話し合いなどでグループに分かれる時は男子の中に女子

- が2人くらいになってしまいます(笑)
- K.K. そういう話し合いの場面だと「男子が優しい」ということはない?
- H.T. 優しいかも。グループワークではお互い協力し合うし、私自身も積極的に話しかけるようにしています。私は女子の方が多い高校の出身で、もともと男子との会話に苦手意識がありました。大学に入って男子としゃべることには慣れたかもしれませんが(笑)
- R.T. 男子が多いことは、意外とあんまり気にしていません。むしろいいかも。私は東北工業大学は、勉強をサポートしてくれる学修支援センターがあるのもいいと思います。
- H.T. 学修支援センターは私の友達にも活

- 用している人がいて、わからないところを質問に行っていました。
- K.K. それと、東北工業大学は二つのキャンパスの敷地も広いし、食堂も広い!
- H.T. 私は食堂で100円カレーをよく食べます。普段はお母さんが作ってくれたお弁当ですが「100円カレーDAY」はカレーに頼っちゃう。
- R.T. 私は生協の売店でカップの春雨スープが買っています。
- H.T. 私もよく買います。おいしいですね。
- R.T. 私は図書館をよく使います。勉強はそこまで好きではありませんが、周りがやっているのを見ると自分も頑張ろうと思えます。
- H.T. モチベーションが上がりますよね。



大学探検に行ってきた 03

木工場・木工房 (長町キャンパス 1号館1階)

手を動かすたびに、広がる選択肢
「つくってみたい」を叶えるキャンパス

ライフデザイン学部 産業デザイン学科(長町キャンパス)
K.K.さん 1年(宮城県・仙台城南高等学校出身)

プロダクトデザインやアニメーションへの興味からライフデザイン学部産業デザイン学科に進学しました。高校でもデザインコースでしたが、大学の学びは、より広く、深く、専門的。絵を描いたり、パソコンでポスターをデザインしたり、実際に手を動かしながら、さまざまなデザイン分野を学んでいます。産業デ

ザイン学科は初めは専門を絞らず、幅広く学べるのが魅力。プロデザイナーとして活動する先生方にリアルな話を聞くこともできます。推し活をきっかけに、今はグッズや玩具づくりに興味広がっています。立体造形や3DCG、プログラミングなど、これからやりたいことと興味が、どんどん膨らんでいます。

Profile

進学した理由	服飾への憧れからデザイン志望に。高校から指定校推薦で入学できるデザイン系の学科があったから
選抜方式	指定校推薦型選抜
生活スタイル	実家暮らし
通学手段	公共交通
アルバイト	飲食店
クラブ・サークル	なし
趣味	ゲーム・お菓子作り・おいしいご飯を食べること
推し	プリキュア

1ヶ月の収支	
収入	アルバイト 60,000円
支出	食費 20,000円
	推し活など 20,000円
	衣服 10,000円

「推し」は子どもの頃に好きになり、中学生で再びはまったプリキュア。玩具やアクリルスタンド、キーホルダーなど推しのグッズを通して立体造形の魅力に惹かれるようになりました。アルバイトも良い社会経験になっています。

Recommend Spot



キャンパスのバス停近くにある4号館のラウンジは友だちとの待ち合わせや、空き時間を過ごすのに便利。併設のフード喫茶コーナーのホットスナックも惹かれます。

My Favorite Snap



お菓子作りと、おいしいご飯を食べることが趣味でイチゴのスイーツが大好き。テスト前など勉強のモチベーションを上げるには、カラオケで気分転換しています。



大学を知るためにオープンキャンパスへ参加してみようとおすすめします。

工学部 情報通信工学課程(八木山キャンパス)
R.T.さん 1年



「工業」というワードの印象に不安を感じなくても大丈夫です。

建築学部 建築学科(八木山キャンパス)
H.T.さん 1年

「東北工業大学」のイメージはオープンキャンパスに参加、または入学して、どう変わりましたか？

- H.T. 入学前は「堅い」「暗い」イメージがありました(笑)オープンキャンパスに参加して、明るくきれいな雰囲気や建物を見て「ここも良い大学だな」と思い、受験を決めました。
- K.K. オープンキャンパスってモチベーションアップになりますよね。「入学すれば、こういう環境で勉強できる」と少し未来の自分の姿が想像できました。
- R.T. 私もこの大学には「真面目」というイメージがありました。オープンキャンパスで学内の雰囲気などを見て印象が良くなったし、先生方に直接、研究の話聞いた時に「この先生方に教わりたい」と思いました。
- K.K. 実際とは違うみんなの持っていたイメージは「工業」っていうワードのせいかな?私も高校時代に、ここに来たことがあったのに、入学前は「灰色」のイメージでした(笑)入学してみると、想像以上に明るくて自由な雰囲気なので、高校生には安心して来てほしいです。

- H.T. 実際に入学してみると、こうやって楽しく話したり、学校帰りに友達といろんなところに寄り、みんなが想像するような理想のキャンパスライフが送れています。高校生の皆さんには「工業」というワードで不安に感じなくても大丈夫だよと伝えたいですね(笑)
- R.T. 実際、大学に通って過ごしてみると、東北工業大学のキャンパスライフの印象は「楽しい」が1番。その上で専門的なこともしっかり学べるから、良い大学だと思います。

東北工業大学以外に進学先の選択肢はありましたか？ 高校時代は文系？ 理系？

- K.K. 仙台市内のデザイン系の専門学校も考えました。私は数学と国語が得意、社会と理科が苦手な理系・文系どちらでもなかった感じ。産業デザイン学科の授業では、ポスターのレイアウトなどで計算が必要だったり、見出しのコピーを考えるのに文章力が大事だったり、理系、文系どちらの力も役立つと思います。



進学先は実際に自分の目で見て、幅広い選択肢から見つけてほしいです。

ライフデザイン学部 産業デザイン学科(長町キャンパス)
K.K.さん 1年

- H.T. 一人暮らしへの憧れから関東地方の国立大学の建築学科も受験しました。この大学は滑り止めでしたが、今は入学して良かったと思っています。私は理系ですが、建築学部はプレゼンテーションなどで、語彙力が必要になってくるので、国語が得意な人も作品の魅力を支えるのに長所が活かせると思います。
- R.T. 私は理系なので、工学部を希望していました。仙台市内の別の私立の情報系の学部も考えましたが、学力の条件で東北工業大学を選びました。私のいる情報通信工学課程は特に理系の力が大切です。

座談会
まとめ

- 明るくきれいな学習環境の中で、大学生活を楽しみながら専門知識を学べます。
- オープンキャンパスなどで実際に足を運んでみると、大学のイメージが変わるかも。
- 性別や文系・理系の枠組みに関係なく、興味に合わせて選べるフィールドがあります。

東北工業大学には3学部4課程4学科の学びのフィールドがあります。

工学部		建築学部		ライフデザイン学部	
電気電子工学課程 「電子機械・ロボット」「人工知能・バイオ」「光・情報デバイス」「電気・エネルギー」を学びます。	情報通信工学課程 情報処理技術と通信技術、その融合であるネットワーク。組み込みシステムを体系的に学びます。	都市工学課程 安全・安心な社会の基盤となる「防災」「まちづくり」「環境」「インフラ整備」を学びます。	環境応用化学課程 将来、化学や環境の分野で活躍する研究者・技術者になるための専門知識と能力を学びます。	建築学科 「計画・設計」「歴史・意匠」「構造」「材料・生産」「環境・設備」の幅広い分野を学びます。	産業デザイン学科 デザインに関連する幅広い専門分野の知識と手法・技術、コミュニケーション能力を学びます。
生活デザイン学科 「生活環境」「生活福祉」「生活文化」を関係づけながら「設計・造形」「編集」を学びます。	経営デザイン学科 ジェネラリストを目指し、経営や経済、組織、地域、ICTなどについて横断的に学びます。				