

みんなによりそう

工大職員

キャリアサポート課
A.S.



「工業」「ものづくり」にとどまらない進路
一人ひとりの適性に合ったサポート

相談窓口から就職ガイダンス、キャリア教育授業の補助、イベントの企画運営まで、学生の皆さんの就職に関する幅広いサポート業務を担当しています。相談に訪れる学生一人ひとりの顔と名前をできる限り覚えることを大切に、それぞれの状況や適性、希望に合った相談・支援を心がけています。「工業大学」といっても、卒業生が活躍する業種や職種は多岐にわたります。学生の皆さんには優先したい条件を明確にしながらい視野で考え、選択できるようなヒントも提案しています。



OPEN
CAMPUS
2026

- 第1回 6/27[±]
八木山キャンパス/長町キャンパス
- 第2回 7/25[±]26日
八木山キャンパス/長町キャンパス
- 第3回 8/22[±]
八木山キャンパス/長町キャンパス
- 秋のオープンキャンパス 10/10[±]11日
八木山キャンパス(大学祭同時開催)

進路を選択するために、ぜひ行っておきたいのが、オープンキャンパスです。メディアからは伝わらない実際の施設やキャンパスの生の雰囲気や直接、体感できます。

東北工業大学は企業人事担当者から高い評価をいただきました。



出典：日経HR「日経キャリアマガジン特別編集価値ある大学 就職力ランキング2025-2026」

学部 女子学生 就職率※

98.2%

2024年度

毎年高い水準を維持し続けている東北工業大学の女子学生就職率。在学中に身につけた高い専門性や実践力が評価され、また、かつて女性が少なかった業種・職種の受け入れ体制も強化されて採用が拡大。東北を中心に国内外のさまざまな分野で、多くの女性の先輩たちが活躍しています。

※就職率：「就職者数/就職希望者数」で算出、小数点第2位を四捨五入

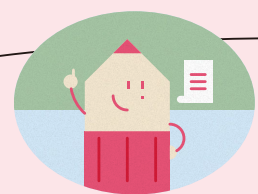
東北工業大学で学ぶ女子学生たちの想い、
リアルな本音にピント

[Pi·n·t!]
Magazine

vol.1
2026.1



未来のエスキースを描く。
東北工業大学



プロの入試ノート

入試のコツを教えます！

高校時代に理数科目が得意だった
女子の工学部志望者に有利な選抜があります。

それぞれの入試の特徴をよく理解し、自分の強みを活かすことが合格への近道です。例えば2027年度から新設される、工学部を志願する女子の現役生・既卒者を対象にした「AOVA女子特別選抜(総合型選抜)」は、**高校時代の理数系科目の学業成績を重視**。併願が可能で、本学AOVA選抜(1期)〈総合型選抜〉にも追加出願可。**合格者全員に入学金相当額(25万円)の奨学金が入学後に給付**されます。

今回のコツ



- ☐ 総合型選抜・学校推薦型選抜は早めの準備と対策を
- ☐ 総合型選抜・学校推薦型選抜は書類審査、論述試験、小論文、面接などで総合的に評価
- ☐ 自分の強みを活かした選抜を選ぶ

何だろう？

工学部の課程制



複雑な社会の要請に応える
複合的な力が身につきます。

東北工業大学工学部は2025年度に北海道・東北地方の工科大で初めて「学科制」から「課程制」へ移行しました。現代の社会では、複数の分野にまたがる課題について発見・解決していく能力が求められています。課程制により、学生一人ひとりの興味関心、将来の目標に合わせて他の課程の専門科目も履修できるようになり、異なる分野の知識やスキル、幅広い視点が身につく、キャリアの選択肢も一層広がります。

充実の施設環境×仲間との時間
未来が広がるキャンパス

化学が好きで入学した東北工業大学。研究者の白衣に憧れもありました。

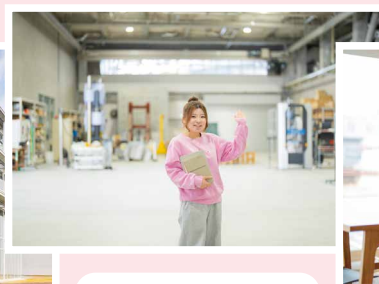
今から楽しみにしているのが、実験・教育棟Tech-Labで、2年次から始まる実験の授業です。2022年秋、八木山キャンパスに完成した明るくスタイリッシュな空間には、最先端の実験・実習設備がそろっていて、モチベーションが上がります。

初めての仙台の街で、初めてのひとり暮らし。「友だちができるかな」「やっていけるかな」入学当初は少し不安もありましたが、自然と会話が増えるグループワークもあって、いつの間にか、たくさんの友だちができていました。

授業の合間は開放的なフリースペースでリラックス。オムもオフも「今だけ」「こだけ」の充実した時間です。



ピカピカ！



どんな実験するんだろ？



授業の合間はここ！



高校時代までは「化学」「物理」「生物」と科目がだまかに分かれていましたが、大学では化学がさらに「分析化学」「物理化学」「有機化学」と細かく分かれていて、より深く専門的に学べます。

Profile & My Favorite Snaps



工学部 環境応用化学課程(八木山キャンパス)
B.T.さん 1年(青森県・八戸北高等学校出身)

進学した理由	好きな化学を学べる東北圏の大学だったから
選抜方式	一般選抜(A日程)
生活スタイル	一人暮らし
通学手段	徒歩
クラブ・サークル	学部学生会/生協学生委員会
アルバイト	スーパーマーケット
趣味	料理/ゲーム/映画・アニメ視聴

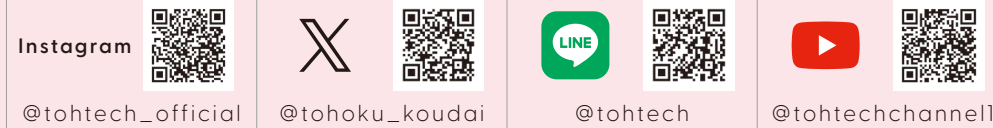
1ヶ月の収支	収入	アルバイト	80,000円
	支出	食費 交通費・交際費など	10,000円 18,000円



①②仙台には飲食店がいっぱい！おいしいものを食べに行くのが大好き ③一人暮らしで自炊に挑戦中！ ④学食の100円カレー。チーズをトッピングしても美味 ⑤オープンキャンパスでガイドを担当しています。皆さんの参加を待っています！

未来のエスキースを描く。
東北工業大学

SNSではオープンキャンパスや入試、日々の出来事を中心に様々な情報をお届けしています。



女子学生特設サイト [Pi·n·t!]

東北工業大学で充実した学生生活を送る女子学生や、社会で活躍する女性の卒業生のリアルな声をWebサイトでも紹介しています。是非ご覧ください。



二次元コードを
スマートフォンの
カメラで読み
込んでください



困ったとき、いつも頼れる場所があることで安心して大学生活を送ることができています。

「勉強が面白くなった」という先輩もいるみたい。

「苦手だった分野が得意になった」

「テスト勉強のポイントを質問に行ったら」という友人も、

納得するまで先生たちが丁寧に教えてくれて

「レポートの書き方が分からない」という友人も、

そんな不安も悩みも全部受け止めてくれるのが

この学修支援センターです。

分かるまで個別で相談できる！
安心して学べる相談窓口

大学探検に行ってみた
学修支援センター



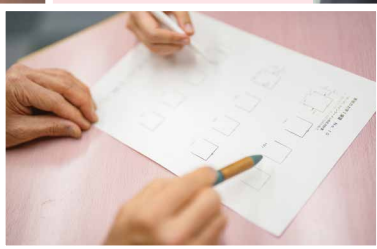
東北工業大学は学修支援システムなどオンラインの仕組みも充実。学履歴や成績をオンラインで確認できます。テストやレポートの機能を使って効率よく学べる点が便利だと思います。



両キャンパスにあるよ！



勉強の悩みはここで解決！



説明が丁寧で分かりやすい！

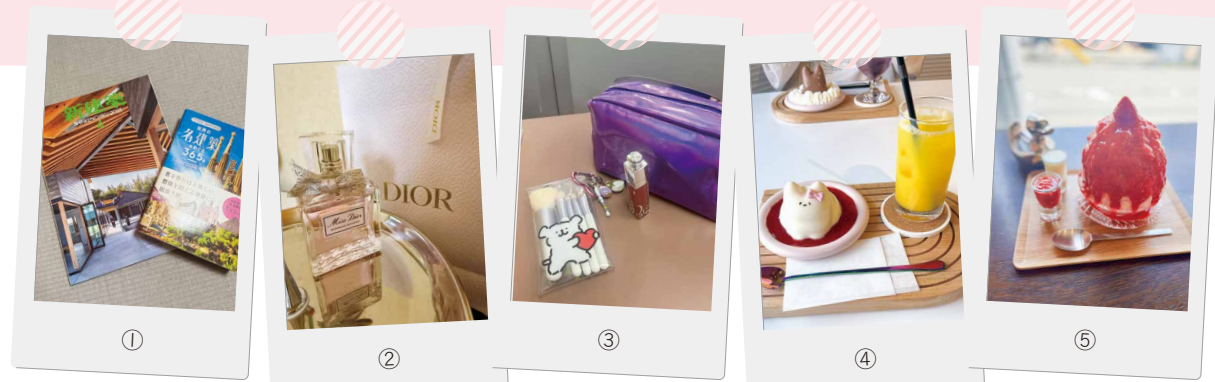
Profile & My Favorite Snaps



建築学部 建築学科(八木山キャンパス)
M.S.さん 1年(宮城県・仙台西高等学校出身)

進学した理由	建築を専門的・総合的に学べる環境があったから
選抜方式	指定校推薦型選抜
生活スタイル	実家暮らし
通学手段	公共交通
クラブ・サークル	仙台建築都市学生会議(学外)
アルバイト	飲食店
趣味	バドミントン

1ヶ月の収支	収入	アルバイト	70,000円
	支出	交際費	10,000円
		美容・食費など	50,000円



①設計や製図は苦手だけれど建築の勉強は大好き。たいへん但也有りますが楽しながら学んでいます ②③アルバイト代は美容などに使っています ④⑤通学で経由する仙台駅周辺でカフェ巡りも

新しい可能性が詰まった学びの場です。

勉強しながら社会や地域の人々と交流もできる

イベントも開かれていて

市民公開講座のように誰でも参加できる

最新のプロジェクトも進行中。

研究室と企業・地域がコラボレーションした

ギャラリーや講義室で学びや研究の成果を発表でき

「地域連携センターテクロビ」があります。

このビルは5階に2025年4月に開所した

東北工業大学の新しいサテライトキャンパス

地下鉄仙台駅から徒歩約5分。

アーバンネット仙台中央ビルは大学の関係機関や

企業、シェアオフィス、インベションスペースなどが

集まる話題のスポット。

魅力を感じて東北工業大学を選びました。

地域と企業を結ぶ実践的なプロジェクトに

もつくりレジンを入れた現場の間近で学べる環境、

カフェが好きで、将来は自分で開業するのが夢。

社会・地域とつながる

街中のサテライトキャンパス

大学探検に行ってみた
地域連携センターテクロビ



仙台の都心でアクセスも便利。ビル1階のおしゃれなカフェで、ランチやスイーツを食べながら雑談したり、ドリンクやランチBOXをテイクアウトしたりもできて、ここだけでも通いたいくらいです。



JR仙台駅近くの好立地！



ビルは広くて開放的！



テクロビのスタッフの皆さんも親切！

Profile & My Favorite Snaps



ライフデザイン学部 経営デザイン学科(長町キャンパス)
K.N.さん 1年(宮城県・常磐木学園高等学校出身)

進学した理由	幅広い分野を機能的に学べることに惹かれたから
選抜方式	指定校推薦型選抜
生活スタイル	実家暮らし
通学手段	公共交通
クラブ・サークル	女子バレーボール部
アルバイト	カフェ
趣味	カフェ巡り/ショッピング

1ヶ月の収支	収入	アルバイト	90,000円
	支出	食費	10,000円
		交通費・交際費	20,000円
		美容・推し活など	50,000円



①女子バレーボール部は初心者大歓迎 ②毎年行われている北海道科学大学との定期戦。札幌開催の年はフェリーで行きます ③定期戦で訪れた北海道のきれいな街並み ④⑤アーバンネット仙台中央ビル1階のカフェ「PICKS」はたくさんのメニューから選ぶのも楽しい

はじめまして！
こんにちは！

東北工業大学女子学生

座談会

東北工業大学の日常や学びの環境、友だちづくりまで、大学生活に不安を抱える受験生の皆さんに知ってほしい女子学生たちの想い、リアルな本音を語り合いました。

東北工業大学に入学して良かったことは？

■B.T. 私が所属する工学部環境応用化学課程は環境に関する分野、実際に薬品を扱う化学実験、エネルギーの分野など多岐にわたっていることです。

■K.N. ライフデザイン学部経営デザイン学科はプレゼンテーションや企画など、社会で役立つスキルを身につけられる授業がたくさんあります。グループワークを通して協働の大切さを実感でき、先生方が丁寧にアドバイスをしてくれて、就職や将来の相談もしやすいです。

■M.S. キャンパスが明るく清潔で設備がしっかりしていること。建築学部建築学科は1年生

から授業をただ聞く座学だけではなく、自分で考えて手を動かしながら学ぶ設計や製図の実習がありますが、時間外に課題を進められるスペースも充実しています。

■B.T. 私は暑いのが苦手なので、しっかりと冷房が効いているのも助かりました(笑)

■K.N. 図書館やラーニングcommonsなど、自習やグループワークに使いやすい場所も多いです。長町キャンパス(以下、長町)は工房、工場、撮影スタジオなどのものづくりや、パソコンを使える環境も整っていて、自習にも集中できます。売店や食堂も便利。食堂の営業時間が

終わった遅い時間も、売店でお菓子やおにぎりが買えてカップラーメンを食べる人も。私は食堂のポテトが好き(笑)

■B.T. ポテトおいしいですね。私は食堂の100円カレー^{※1}！ お財布にとっても優しくて助かっています。

■K.N. 私も昨日食べました(笑)

■B.T. カレーおいしいですね。八木山キャンパス(以下、八木山)と長町、キャンパスごとにカレーの味が微妙に違う。長町は「小」「中」「大」「メガ」サイズの選択肢も具も多くて、八木山のカレーは私にはちょっと辛い。

■M.S. 体育の授業で長町に行ったときに食べたけど、気づかなかった(笑)

■B.T. チーズをトッピングしてもおいしいんです(笑)私は「てくぼ」^{※2}のBeacon検知の出欠確認システムが画期的で、最初に使ったとき「工業大学っばい」と感動しました。

■K.N. サークルやイベントも多くて楽しい。私は大学祭の実行委員会と映像制作の団体img@tohtechに入っていて、大学主催のライブの撮影のような裏方の活動もしています。他の課程・学科の学生とも関わる機会もあって視野が広がります。



工学部 環境応用化学課程
(八木山キャンパス)

B.T.さん 1年

八木山キャンパスと長町キャンパスの違いを感じることはありますか？

■B.T. 交通の便が良い八木山と違って長町はシャトルバス^{※3}を使わないと、ちょっと不便だけど、キャンパス全体がキラキラしています(笑)女の子の数も、デザインの人も多くて、独自のスタイルを持っているおしゃれな人がたくさんいますよね。

■M.S. 髪の色もカラフル(笑)

■K.N. 私は八木山のきれいな施設がうらやましい。長町は歴史を感じる(笑)

一般的に男子の割合が多い工業大学。入学前に不安だったことはありますか？

■M.S. 男子が多い環境で不安でしたが、実際はフレンドリーで協力しながら学ぶ雰囲気強く、実際に入学してみると性別を意識することはほとんどありませんでした。むしろ、多様な考え方に触れられる点が魅力だと感じています。

■K.N. 建築って女子も多いですね？

■M.S. 建築学部は工学部と比べると女子の数は多いですね。

■K.N. 経営デザイン学科も女子が多いけれど、私は女子高校出身なので最初はとても不安でした(笑)「馴染みにくいかも」と思っていたけど、クラスの雰囲気が明るくて話しやすかった。経営デザイン学科にはプレゼンや企画など、社会で役立つスキルを身につけられる授業が多く「企画して発表する」グループワークもありますが、男子も協力的です。むしろバランスが取れていると感じています。

■B.T. 環境応用化学課程も想像していたよ

り女子が多く、たくさん友だちができました。入学式後に出身地ごとの集まりがあって、青森県出身者同士で知り合えたのも良かったです。特に大きかったのは入学前のウェルカムパーティー^{※4}。初対面の人たちとコミュニケーションを取る「練習の場」になって、そのパーティーでできた友だちは今も仲良しです。

■M.S. 私はウェルカムパーティーがあったことを知らなかったので、入学後に頑張って(笑)授業のグループワークで仲良くなりました。

■K.N. 私も友だちができたきっかけは授業のグループワークでした。最初は自分から動けず、相手に声をかけてもらって仲良くなりました。■B.T. 環境応用化学課程には入学後「フレッシュバーソンセミナー」という授業があり、授業を通して気になることや相談できる先生ができたのも良かったです。

■K.N. 経営デザイン学科にも「セミナー」という7人くらいのグループごとに先生が1人つくシステムがあって、履修の仕方などを相談できます。

■M.S. 先輩たちを見ると先生との距離は研究室に配属されるとさらに縮まるのかな、と思います。建築学部には15人を超える先生がいるので、どの研究室にするか迷います。

■B.T. 私は今、大学のオープンキャンパスの案内を担当しています。困っている参加者がいないかを配ったり「受験がんばってください」って伝えたり。笑顔で距離を縮められるように心がけています。オープンキャンパスで困ったこと、聞きたいことがあったら、気軽に私たち学生スタッフに声をかけてほしいです。

オープンキャンパスについて教えてください。高校時代に参加しましたか？

■K.N. 私は参加しました。オープンキャンパスに行くまでは大学って建物も大きいし、高校生にとって大学生は大人で、大学の先生方もちょっと厳しそうに見えて、「大丈夫かな、授業についていけるかな」と不安もありましたが、実際オープンキャンパスに来てみたら皆優しいし、模擬授業を体験できたのも良かったです。



ライフデザイン学部 経営デザイン学科
(長町キャンパス)

K.N.さん 1年

※1(100円カレー)学生の食生活のサポートとして期間限定カレーを100円で提供する恒例企画。大学後援会、同窓会、校友会、大学、企業などにより季節ごとに行われています。※2(スマートフォンアプリ「てくぼ」)授業の出席登録や出席情報の他、授業時間割の変更など大学からの連絡事項、成績なども確認できます。※3(シャトルバス)仙台市地下鉄東西線八木山動物公園駅と八木山・長町キャンパス間を運行。授業や施設利用はもちろん、サークル、課外活動などの移動に、東北工業大学の学生は無料で乗り放題。※4(新入生歓迎会ウェルカムパーティー)大学生協の学生組織で、東北工業大学の先輩学生でもある「生協学生会委員会」が企画・運営。入学前に学部や課程・学科ごとに日程を区切って毎年開催されます。